



PROJET PEDAGOGIQUE

Léon & Léonie



MICRO-CRECHES
— by K&L —

Année 2022-2023

SOMMAIRE

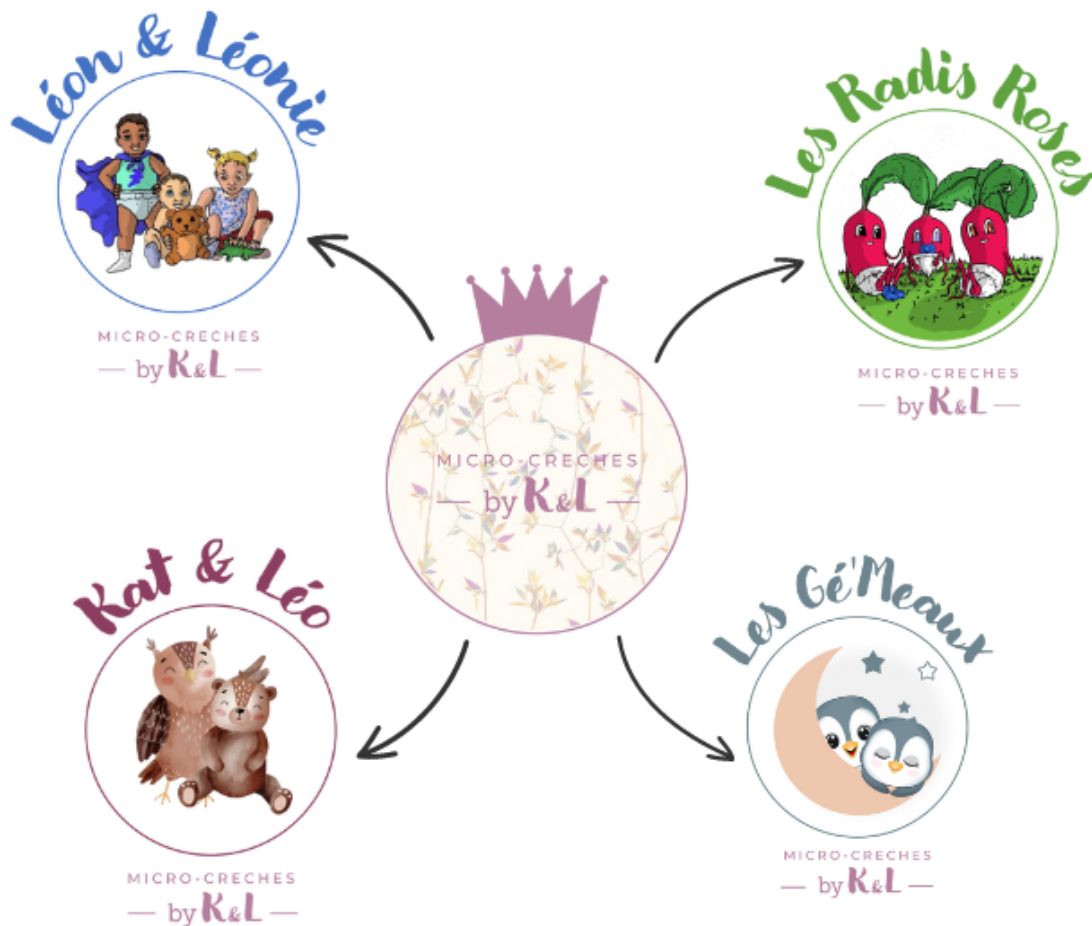
- Le Réseau by **K&L**.....P.3
- L'environnement.....P.4
- La Structure.....P.4
- Les familles au sein de **Léon&Léonie**.....P.5
- Les Locaux.....P.5
- L'équipe.....P.7
- Les conceptions éducatives.....P.8



Le réseau By K&L

La micro crèche **Léon&Léonie** fait partie du réseau de micro crèches By K&L. Ce sont des établissements privés, créés et gérés par Clarisse XAVIERE KARAPEDIAN et Sandra LAFITTE. Le réseau **by K&L** a choisi d'implanter ces structures dans des villes et villages de la Seine et Marne afin de répondre aux besoins des familles tout en proposant un accueil de qualité. C'est l'une des missions premières du réseau de micro crèche **by K&L**

Le réseau **by K&L** se compose aujourd'hui de 4 établissements :



La qualité de la prise en charge des enfants et de leur famille au sein des micros crèches du réseau **by K&L** répond à notre volonté de garantir "le bien-être des enfants, l'esprit léger des parents". C'est pourquoi ce sont des lieux à taille humaine qui offrent un accueil "comme à la maison" et mettent au service des enfants et de leur famille un accueil qui respecte le rythme et les besoins de chaque enfant.

A travers l'élaboration d'un Projet Educatif et Social, le réseau **by K&L** souhaite défendre les valeurs suivantes pour les enfants et les familles accueillies :

- Promouvoir la bienveillance et la bienveillance
- Favoriser l'autonomie des enfants
- Adopter une démarche éco-responsable
- Offrir un éveil culturel riche et diversifié

Ces valeurs fixent un cadre aux différentes actions proposées et garantissent l'épanouissement des enfants accueillis.

L'environnement

La crèche **Léon&Léonie** est une micro crèche privée appartenant au réseau **by R&L**. Elle se situe au 43 Rue Pierre Mendès France 77100 Meaux. Meaux est une ville située au cœur de la communauté d'agglomération du Pays de Meaux appartenant à la région Ile de France, au nord du département de la Seine et Marne. Après un réaménagement des espaces, la micro crèche a pris place au sein d'une maison de ville dans un quartier pavillonnaire calme et chaleureux.

Les familles ont également accès à un lieu d'accueil enfants parents du Pays de Meaux, sans aucune distinction tous les enfants de moins de 4 ans accompagnés d'un parent ou d'un référent familial. (Les enfants en situation de handicap sont accueillis jusqu'à 6 ans). L'accueil se fait sans réservation, sans inscription ou autre démarche administrative. Les séances se déroulent sur des lieux différents (Varreddes, Nanteuil-les-Meaux, Poincy, Chauconin-Neufmontiers, Quincy Voisins, Fublaines, Crégy-lès-Meaux). Dans ces lieux, l'enfant rencontre d'autres enfants et d'autres adultes en présence d'un ou de ses parents. C'est un espace prévu pour le jeu libre, où l'enfant expérimente, joue, découvre, et entre en interaction progressivement avec d'autres enfants. C'est un espace convivial et chaleureux, qui propose un temps particulier d'écoute et de partage, un temps où parents et enfants peuvent profiter ensemble. Les rencontres et les échanges entre parents, et entre parents et professionnels sont enrichissants pour tous et permettent de créer du lien.

L'anonymat de l'accueil assure à chaque parent la confidentialité des propos et des échanges et permet de tisser un lien de confiance propice permettant une relation et une réflexion autour de la parentalité et de la petite enfance.

La structure

Léon&Léonie assure l'accueil collectif des enfants dès 10 semaines et jusqu'à l'entrée à l'école du lundi au vendredi de 7h30 à 19h. L'accueil est un accueil régulier, il concerne les parents qui veulent confier leur(s) enfant(s) à temps complet ou à temps partiel. Elle dispose de 12 places d'accueil.

Les périodes de fermeture de l'établissement sont les suivantes :

- 3 premières semaines d'Août ainsi que 2 jours supplémentaires pour la préparation de rentrée
- 2 semaines lors des vacances scolaires : 1 semaine à Noël et 1 semaine à Pâques
- Les jours fériés, le pont de l'ascension.
- 3 journées pédagogiques par an pour la formation continue des professionnels

Les dates de fermetures seront précisées au regard du calendrier scolaire, et communiquées aux familles à chaque rentrée ou inscription.

L'attribution des places se fait en tenant compte de l'offre et de la demande. Les priorités sont définies par l'équipe de direction de façon à répondre de manière optimisée aux besoins des familles tout en prenant en compte les contraintes du nombre de places, des contrats horaires et du taux d'encadrement.

Les familles au sein de Léon&Léonie

La micro crèche **Léon&Léonie** répond aujourd'hui aux besoins de 18 familles.

Une famille accueillie est dite monoparentale.

Pour les 17 autres familles au moins un des deux parents travaille.

Parmi les enfants accueillis à **Léon&Léonie**, trois enfants ont moins de 12 mois et quinze enfants ont plus de 1 an. Parmi eux, six enfants rentrent à l'école au mois de septembre 2023.

Les familles ont une véritable place dans la vie de la crèche au quotidien. A travers des temps de transmissions individuels et personnalisés le matin et le soir, ainsi qu'à travers l'application Meeko véritable « fenêtre » sur la vie à la crèche des enfants. Le lien entre les familles et la crèche est donc garanti tout au long de la journée.

De plus, des temps de rencontre sont organisés plusieurs fois dans l'année (réunion de rentrée, café des parents, événements festifs...). Les parents sont parfois sollicités dans l'année pour être force de proposition sur différentes thématiques ou différents sujets (semaine du goût, semaine de la petite enfance etc..) La famille et les enfants sont au cœur de nos organisations afin de répondre à leurs besoins spécifiques.

Les locaux

La micro crèche **Léon&Léonie** se compose :

- Un espace d'accueil :

D'un espace d'accueil où chaque famille dispose d'un porte manteaux personnalisé au prénom de l'enfant, un banc adapté aux enfants sur lequel ils peuvent y déposer leurs chaussures, un plan de change est également mis à disposition des familles, une assise bébé et une chaise adulte.

- L'espace de vie :

La richesse de la micro crèche **Léon&Léonie** est que nous accueillons un groupe d'enfant d'âges mélangés. Ce groupe se compose donc de tout-petits non marcheurs et de marcheurs. C'est pourquoi un travail sur l'aménagement de l'espace de vie est régulièrement effectué afin de répondre aux besoins spécifiques et évolutifs de chaque tranche d'âge.

Pour rappel, les espaces de jeux ne sont pas fixes, tous les espaces d'éveil et de jeux symboliques sont interchangeables et évolutifs. L'objectif principal est de permettre aux enfants d'évoluer librement dans l'espace de vie afin d'éveiller leur sens et de faciliter l'exploration de l'espace.

Des espaces de jeux symboliques sont toujours en accès libres, avec différents coins de jeux (poupées, voitures, coin livres, jeux de construction...).

A noter que l'espace de vie permet également le déroulement des repas mais aussi des activités sur tables (coloriage, gommettes, puzzles...)

Nous attachons beaucoup d'importance à toujours aménager un espace sécurisé et sécurisant pour les plus petits élaboré à l'aide de tapis et de jeux adaptés.

Un espace moteur adapté aux enfants est toujours mis à disposition et composé d'une structure motrice en bois et de modulo blocs, permettant à chaque enfant de répondre à son besoin

Nous avons des espaces de rangements au sein de la salle de vie qui nous permettent de ranger les différents jeux et matériel éducatifs. Tous les objets qui demandent une surveillance particulière ou un accompagnement rapproché de l'adulte sont rangés en hauteur ou stockés dans un meuble verrouillé par un « bloc porte » de manière à éviter qu'ils soient à la portée des enfants.

- L'espace de repos :

Pour les plus grands avec des lits couchette favorisant l'autonomie des enfants au couché et au levé.

Pour les plus petits avec des lits barreaux et équipé de roulettes permettant une évacuation rapide et sécurisée le cas échéant.

Les dortoirs sont dotés d'une cloison vitrée permettant d'avoir un accès visuel rapide.

Les dortoirs peuvent être aménagés et utilisés pour des activités créatives, sensorielles (snoezelen) ou encore pour de l'éveil corporel en « portes ouvertes », ce qui permet à chaque enfant de passer d'une pièce à l'autre selon son envie et son besoin, une professionnelle étant présente dans chaque pièce.

- Salle de change:

Une salle de change a été aménagée au sein de la micro crèche avec un plan de change munis d'un escalier intégré permettant à chaque enfant qui en a la capacité d'y monter avec la présence d'un adulte, un toilette enfant ainsi qu'un pot et un lavabo à hauteur d'enfant.

- L'espace extérieur :

Nous avons au sein de la micro crèche **Léon&Léonie** un grand jardin attenant composé d'un tipi en bois, de deux chevaux de bois, d'une voiture en bois et de deux tables de transvasement.

Un potager est également présent et aménagé par un jardinier et entretenu par les professionnels avec les enfants.

L'équipe

Afin d'assurer un encadrement de qualité établi par le réseau **by K&L**, une équipe pluridisciplinaire composée de différents professionnels a en charge d'apporter la meilleure réponse à l'accueil des enfants et de leur famille.

L'encadrement des enfants répond à des normes et une réglementation précise et stricte :

- 1 professionnel jusqu'à 3 enfants
- 2 professionnels dès le 4ème enfant
- 3 professionnels au-delà de 12 enfants

La référente technique

Auxiliaire de puériculture

Elle assure la gestion de l'établissement et son fonctionnement, Elle accompagne l'équipe pédagogique dans leur pratique et est garante de la mise en œuvre du projet pédagogique. Elle accompagne les enfants dans leur développement, leurs apprentissages et dans l'acquisition de leur autonomie. Elle accompagne les parents dans un objectif de coparentalité sans jugement et avec bienveillance.

L'équipe pédagogique

Une Educatrice de jeunes enfants,
(Relais de direction)

Deux Accompagnante petite enfance

Deux Accompagnantes petite enfance "volante"

L'équipe veille au développement, au bien-être, à la santé, à la sécurité et à l'épanouissement des enfants en contribuant à la mise en œuvre du projet pédagogique. Les professionnels assurent la préparation et l'encadrement des temps de la vie quotidienne (repas, sommeil, change) et des activités de jeux et d'éveil, soutiennent les familles et les conseillent. Elles assurent l'accueil et la prise en charge globale des enfants.

La référente santé et inclusion

Elle intervient auprès de l'équipe pédagogique pour proposer :

- Des conseils santé (peut consulter le médecin traitant de l'enfant avec accord de la famille)
- Des rappels des gestes de prévention et premiers secours
- Des conseils dans l'accompagnement et l'accueil à mettre en place pour les enfants en situation de handicap
- Une participation à la rédaction de nos protocoles hygiène, santé, urgence et administration des traitements

Les stagiaires

Nous considérons comme essentiel de former les générations de futurs professionnels de la petite enfance et à ce titre nous nous faisons un devoir d'accueillir des stagiaires au sein de notre réseau afin de contribuer de manière efficace et pérenne à l'acquisition de leur savoir-faire professionnel et de les aider à appréhender leur future posture et les valeurs attendues.

Les conceptions éducatives

Les grandes orientations éducatives de notre projet pédagogique découlent du projet éducatif et social du réseau by **R&L**

Notre micro crèche n'a pas vocation à appliquer une pédagogie plutôt qu'une autre mais bien de s'inspirer du meilleur des pédagogies qui existent pour assurer un accueil de qualité pour l'enfant et sa famille et prendre en compte la singularité de chacun. C'est pourquoi vous trouverez dans notre approche pédagogique des inspirations de l'approche Montessori et Pikler, tel que :

- Considérer que chaque enfant est unique et différent
- Garantir sa sécurité affective et physique
- Accueillir l'enfant avec la conviction que d'emblée il est compétent
- Une motricité libre et une activité autonome laisse l'enfant se construire à son rythme à condition qu'il soit soutenu et nourri par une relation de qualité et un regard bienveillant et confiant

Dans notre micro crèche, nous avons choisi de travailler autour de quatre objectifs pédagogiques :

1. Favoriser un cadre qui assure le confort et le bien-être de chaque enfant
2. Offrir à chaque enfant un environnement favorisant l'expérimentation et la découverte en toute sécurité
3. Développer la curiosité intellectuelle, la créativité des enfants afin de favoriser l'égalité des chances
4. Mettre en place des actions de développement durable et y sensibiliser les enfants



La sécurité
affective

La
familiarisation

Les rituels
quotidiens

01

Les Rituels quotidiens

Les rituels créent un climat de pleine sécurité affective, psychique et physique pour le développement individuel de chaque enfant au sein de la micro-crèche et favorise un climat serein et bienveillant pour le groupe des enfants.

C'est sur ce constat que les professionnels de la micro-crèche mettent en place des rituels qui rythment la journée des enfants. Ils seront proposés tous les jours, au même moment, afin d'aider les enfants à acquérir une « capacité à prévoir » et d'éviter tout changement ou événement inattendu qui est source d'anxiété et de nervosité pour les jeunes enfants. Ils deviendront ainsi acteurs de leur journée à la crèche.

LES RITUELS PROPOSÉS AUJOURD'HUI :

- A la fin de l'accueil du matin, la « chanson du bonjour » saluant chaque enfant et professionnel présents marque ce début de journée.
- La fin de matinée : un temps relaxation inspiré de techniques de sophrologie, sur laquelle l'équipe a été formée par une sophrologue experte dans la gestion du stress dans l'univers de la petite enfance.
- Le lavage des mains, avant les repas, structure ces étapes de la journée importantes que sont ces temps de déjeuner et de goûter
- Un nouveau temps relaxation est proposé avant l'arrivée des premières familles le soir, afin d'anticiper en douceur l'arrivée des parents, un moment toujours chargé d'émotion.



La Familiarisation

La familiarisation est une rencontre précieuse entre nous, un enfant et sa famille. Au sein de notre micro crèche ce sont vos premiers pas parmi nous pour lesquels un professionnel sera votre interlocuteur privilégié. Convaincu de l'importance de créer un lien de confiance et que celui-ci demande du temps et des échanges de qualité, cette familiarisation se construit en moyenne pendant 8 jours. Cependant en fonction des besoins de chaque enfant et de chaque famille la familiarisation est modulable et variable afin d'être réellement adaptée.



La sécurité affective

“Le plus important à garder en mémoire c’est que tout le monde a besoin d’un réservoir rempli d’attachement par du contact humain et des liens affectifs”
Lawrence Cohen, psychologue spécialisé petite enfance.

La sécurité affective est un élément essentiel et fondamental pour que les enfants accueillis se sentent reconnus, bien traités et tout cela en complète bienveillance.

Dans le quotidien de sa vie à la crèche, les professionnels seront attentifs à :

- Le portage physique et psychique
- La continuité de soins pour limiter les micro séparations
- La verbalisation des actes et déplacements qui permet aux enfants d’appréhender les mouvements des professionnels
- D’avoir une communication positive et valorisante
- La posture de phare des professionnels pour voir et être vu, avec notamment un professionnel toujours au sol avec les enfants
- De laisser à disposition le ou les objets transitionnels de l’enfant

Toutes ces pratiques nous permettent de garantir une attention toute particulière au maintien de la sécurité affective pour chaque enfant accueilli dans la micro crèche *Léon&Léonie*.



OFFRIR A CHAQUE ENFANT UN ENVIRONNEMENT FAVORISANT L'EXPERIMENTATION ET LA DECOUVERTE EN TOUTE SECURITE

Les ateliers accompagnés

La communication gestuelle associée à la parole

Le libre choix

L'aménagement de l'espace

02

L'aménagement de l'espace

L'aménagement de l'espace est pensé et mis en place par l'équipe de professionnels pour répondre aux besoins des enfants accueillis, celui-ci est évolutif et retravaillé régulièrement afin d'assurer qu'il soit toujours pertinent pour les enfants et leur permettre une pleine exploration en toute autonomie.

Il se compose comme suit :

- Un espace coin cocooning/lecture permettant aux enfants de se retrouver au calme et d'échanger un moment privilégié lors d'un temps « histoire » avec un professionnel.
- Un espace moteur composé de blocs en mousse de différentes formes permettant aux enfants de découvrir leurs capacités motrices, de se dépenser et d'explorer leur potentiel.
- Un espace adapté aux plus petits, composé de tapis et de jeux premier âge (hochets, livres en tissu...)
- Le tapis des émotions commun à toutes les crèches du réseau permettant aux enfants de s'approprier les émotions et aux adultes de mieux les accompagner dans la gestion de celles-ci.
- Un espace jeux d'imitation avec un coin cuisine/dinette, poupées, garage/voiture, mallette de docteur et boîte à outils. Cet espace permet aux enfants de développer leur imaginaire, leur langage et favorise les interactions entre enfants et professionnels.
- Un espace repas/activités composé de tables et chaises de différentes hauteurs afin qu'elles soient adaptées à tous les enfants

La communication gestuelle associée à la parole

La communication gestuelle associée à la parole est un outil pédagogique que les professionnels proposent aux enfants et à leurs familles quotidiennement.

Cette proposition permet de répondre aux différents besoins des enfants : celui d'estime de soi en se sentant reconnu par ses pairs, les besoins physiologiques en ayant la compétence de les exprimer, d'appartenance et de sécurité.

L'enfant capable de communiquer avant l'acquisition du langage pourra ainsi appréhender comment rentrer en interaction avec l'autre et être accompagné dans sa sociabilisation, être capable d'exprimer ses émotions et ressentis et réduire ainsi ses frustrations.

Les ateliers accompagnés

Toutes les propositions d'atelier accompagnés se font en suivant les observations des enfants pour répondre à leurs besoins (création parcours moteur, peinture sur table, transvasement, jeux d'eau, etc...).

Ces ateliers restent des propositions et aucun enfant n'a d'obligation à participer.

De même il n'y a pas de consignes autres que celle de sécurité physique pour les enfants et aucun résultat n'est attendu. Chaque enfant reste libre d'expérimenter son atelier à son rythme.



Le libre choix

“L'enfant n'est pas un vase que l'on remplit, mais une source que l'on laisse jaillir” - Maria Montessori

L'enfant né compétent, avec son histoire et son besoin fondamental d'explorer. Le respect de cette individualité propre est une priorité pour l'accueil des enfants dans notre micro crèche *Léon&Léonie*.

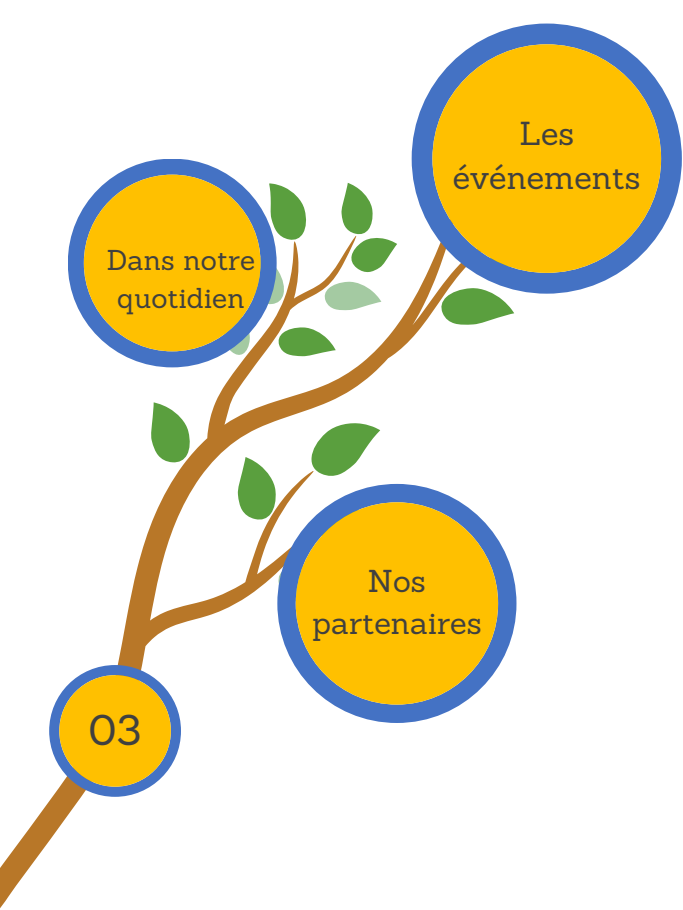
La compétence innée des enfants est une certitude, il est capable de franchir seul, à sa manière et à son rythme, toutes les étapes de son développement. Pour cela notre rôle est d'être le meilleur accompagnant possible en favorisant sa libre exploration de l'espace, d'appréhender son schéma corporel et d'acquérir de la confiance et de l'estime en accomplissant les choses par lui-même. Il est régulier de voir des enfants debout sur les tables ou les chaises, les professionnels seront là pour les accompagner, les encourager et les sécuriser dans leurs expérimentations et découvertes. Les plus petits seront prioritairement placés au sol, sur un tapis et non dans un transat afin qu'ils puissent être libres de leurs mouvements et ainsi découvrir petit à petit les capacités de leur corps.

Les repas sont proposés en fonction des besoins des enfants et non uniquement à heures fixes, ceux-ci pourront être proposés dans les bras d'un professionnel, à table avec d'autres enfants ou en chaises enveloppantes selon le besoin observé ou exprimé de l'enfant. Les assiettes sont à compartiments afin de laisser le choix à l'enfant de commencer par l'aliment qu'il souhaite manger tout en garantissant des menus équilibrés.



Le respect du rythme de sommeil de chaque enfant est une priorité pour les professionnels. Chacun à la possibilité de se reposer à n'importe quel moment de la journée dans son lit ou dans la salle selon ses besoins et ses envies. Les lits proposés peuvent à la fois répondre à des besoins d'autonomie (lit couchette, lit contenant au sol) et à des besoins de sécurités affectives d'une contenance différente par les lits à barreaux. Pour être le plus respectueux du rythme du sommeil nous ne réveillons jamais un enfant qui dort, s'il dort c'est qu'il a besoin de dormir. Le sommeil est primordial pour le bon développement des enfants et leur croissance.

Faire des expériences est la meilleure façon pour un enfant de découvrir le monde qui l'entoure et de construire des connaissances. L'enfant est doté d'une curiosité naturelle sans limite que nos propositions pédagogiques peuvent tout aussi bien encourager que freiner. Ainsi, nous mettons à disposition des enfants du matériel en libre accès que nous varions régulièrement. Nous enrichissons nos espaces de jeux avec des éléments recyclés et des éléments naturels, ce qui permet à l'enfant de donner libre cours à sa créativité. Le détournement des jeux et jouets doit également être possible : c'est une source inépuisable d'expérimentation. Et, c'est à fortiori en tentant des expériences auxquelles l'adulte n'aurait jamais pensé, que l'enfant va acquérir de nouvelles connaissances et compétences.



DEVELOPPER LA CURIOSITE INTELECTUELLE, LA CREATIVITE DES ENFANTS AFIN DE FAVORISER L'EGALITE DES CHANCES

Dans notre quotidien :

Au sein de nos structures, nous veillons à permettre aux enfants de découvrir et partager différents univers. C'est au travers de nos propositions pédagogiques tout au long de l'année que ce traduit cette volonté. Les livres, les musiques du monde, les arts, les journées à thème ou encore des séances snoezelen sont autant d'occasions pour les enfants de développer un éveil culturel riche et varié.

Nos partenaires :

Des partenaires peuvent être invités à proposer des ateliers variés à vos enfants, comme un éveil musical bilingue, un conteur ou encore des musiciens. Au travers de ces évènements ponctuels ou réguliers, les enfants continuent de découvrir différents environnements visuels et sonores qui alimentent leur développement global.

Les événements :

Au-delà du quotidien, nous proposons des évènements réguliers pour continuer à susciter chez vos enfants de l'intérêt pour l'éveil culturel. tel que :

- La semaine du goût offre aux enfants l'occasion de découvrir des plats du monde et des saveurs inconnues
- La semaine de la petite enfance réunit les familles et les professionnels autour des enfants pour des journées thématiques variées, pleines d'originalités.
- Nous profitons également des offres culturelles de la région, comme les spectacles proposés à la médiathèque.
- Chaque année scolaire se conclue par une fête de la crèche permettant aux enfants et leurs familles de se réunir autour des professionnels afin de participer à des ateliers originaux et innovants et surtout à partager un temps de rencontre, de partage festif et collectif.

Eveil à la
nature

Le
recyclage,
objets du
quotidiens

Les
matériaux

Le fait maison,
le légume de la
terre à l'assiette

04

Le fait maison : le légume de la terre à l'assiette :

Toutes nos structures possèdent un potager pédagogique qui permet aux enfants de découvrir le milieu vivant, d'appréhender la biodiversité et de devenir acteur de leur environnement et de leur alimentation. Le contact avec la nature permet aux enfants de concevoir différentes notions comme la patience, le prendre soin et la coopération entre pairs.

Avec la participation des enfants, nous arrosons, observons la pousse et cueillons nos plantations.

Conscients de l'importance de la conception des repas, les professionnels concoctent des menus adaptés aux besoins nutritionnels des enfants en utilisant autant que possible des produits frais bios et locaux afin de leur offrir une alimentation de qualité. La fabrication des repas se fait sur place, dans nos cuisines. Nous cuisinons en priorité nos récoltes du potager, les enfants retrouvent dans leurs assiettes ce qu'ils ont récolté eux-mêmes dans le jardin !

Des ateliers cuisine sont régulièrement organisés : accompagnés d'un professionnel, les enfants mettent la main à la pâte afin de préparer un cake pour le déjeuner ou encore un gâteau pour le goûter. Ils découvrent des textures, des odeurs et affinent leur motricité durant les étapes de préparation.



Le recyclage, objets du quotidien :

Ayant la volonté de limiter l'impact de notre consommation, nous pouvons solliciter les familles afin de recycler leurs objets du quotidien, que nous détournons en activité avec les enfants.

Ainsi, les rouleaux de papier, les bouchons, les bidons vides ou tout autres objets peuvent être réutilisés. Ils permettent également aux enfants de détourner les objets de leur fonction initiale et de développer leur imaginaire et leur créativité.



Eveil à la nature :

Dans notre volonté d'inviter la nature au premier plan dans l'accueil des enfants, nous proposons aux enfants des sorties quotidiennes quelle que soit la saison. En effet, il est indispensable pour les enfants d'avoir la possibilité d'explorer et d'observer la nature changeante dans son élément, le dehors.

Dans cette continuité, nous proposons également d'inviter le dehors dans le dedans et de faire vivre notre micro-crèche aux rythmes des saisons de la nature. Les enfants sont accompagnés à se saisir des objets directement de la nature comme des feuilles mortes, des branches, des pommes de pins et de les utiliser comme des jeux de transvasement, des jeux de tris de couleurs, de taille, de formes.

Les professionnels créent des jeux entièrement conçus avec des éléments de la nature offrant toujours plus de partage, de respect et de découverte.

Ainsi notre micro-crèche suit le cours des saisons et se transforme à travers les créations des petits et des grands en proposant des décorations vivantes qui offrent une exploration des sens pour renouer avec ce rythme naturel si important aux êtres vivants.



Les matériaux :

Nous choisissons des produits écoresponsables qui répondent à nos critères de respect de la santé et de l'environnement. Ainsi, nos couches écologiques et nos produits de soins sont sans ingrédient toxique, nos produits ménagers sans substance nocive.

Les jeux et mobiliers ont également été choisis dans le respect de la norme CE et sont adaptés aux tout petits. Nous veillons à mettre à disposition des enfants un matériel pédagogique sain et sécurisé.



Toute l'équipe pédagogique souhaite la bienvenue sur notre micro crèche **Léon&Léonie** dans un esprit "comme à la maison".

Chez **by K&L**, toutes nos valeurs ont un cœur commun : *"bien-être des enfants, l'esprit léger des parents"*